

LOGICIEL D'ADMINISTRATION POUR E4000 & G4000 MANAGEMENT SOFTWARE FOR E4000 & G4000



TABLE DES MATIÈRES

TITRE	PAGE
Présentation	-4
Le logiciel d'administration	-4
Configuration requise	-5
Menu d'installation	-6
Installation	-6
Emplacement	-7
Driver USB	-8
Lancement du logiciel	-10
Démarrage	-10
Configuration	-11
Connexion	-11
Connexion de la carte outil	-12
Présentation de l'interface	-14
Utilisation	-14
Actualisation	-17
Droits d'accès et mot de passe (suite)	-19
Mises à jour : Logiciel de l'appareil	-20

FRANÇAIS

PRÉSENTATION

Le logiciel d'administration

Le logiciel d'administration de la sonde E4000 et de la passerelle G4000 permet de réaliser les opérations suivantes :

- Identification de l'appareil (numéro de série)
- Identification des capteurs de gaz (numéro de lot) (Pour E4000 seulement)
- Consultation des temps de validité restant des capteurs de gaz (Pour E4000 seulement)
- Mises à jour du logiciel de l'appareil (Firmware), pour faire évoluer l'appareil.
- Mises à jour du logiciel d'administration

Ce logiciel fonctionne sur un ordinateur de type PC qui communique avec l'appareil par un câble USB.

Ce logiciel n'est pas compatibles avec les MAC.

PRÉSENTATION

Configuration requise

PC :



Système d'exploitation Windows 98 / Me / NT / 2000 / XP / Vista ou windows 7.

Port USB1 ou USB2

Un cordon avec un coté mini USB



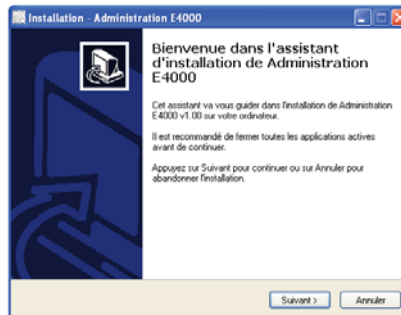
INSTALLATION

Menu d'installation

Le logiciel est téléchargeable sur le site web de NanoSense.

Lancez l'installation avant de connecter la carte outils en cliquant sur  SetupAdminE4000.exe

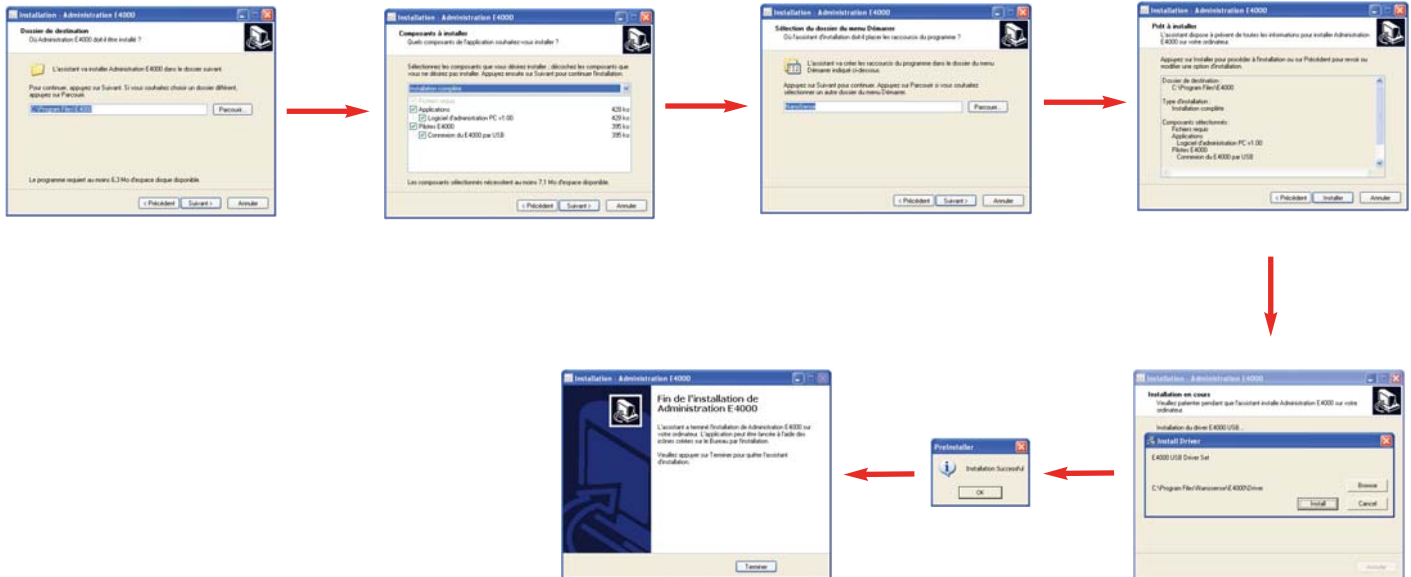
Le **menu d'installation** apparaît :



INSTALLATION

Emplacement

Sélectionnez ensuite l'emplacement d'installation où vous désirez l'installer et le dossier du menu démarrer :

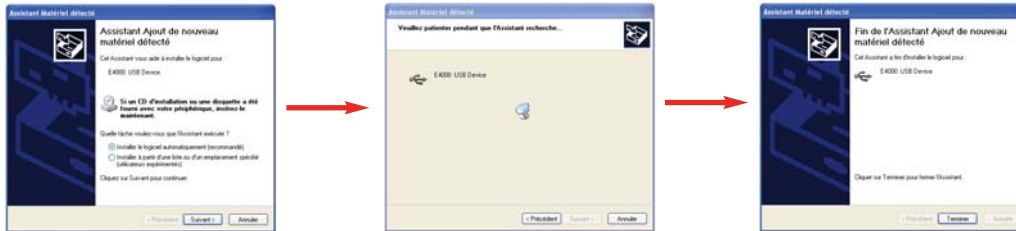


INSTALLATION

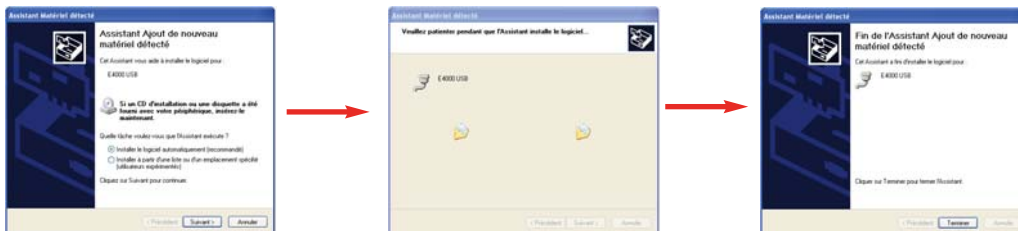
Driver USB

Lors de la première connexion USB, le PC va installer le driver USB correspondant :

1 : Installation des fichiers



2 : Installation du driver



FIN DE L'INSTALLATION

DÉMARRAGE

Lancement du logiciel

Lancement

Lancez le logiciel d'Administration à partir du menu démarrer.



Mise à jour

Si vous êtes connecté à Internet, vous pouvez installer les mises à jour éventuelles qui vous seront proposées en répondant OUI.



Logiciel

La fenêtre du logiciel apparaît.



Configuration

Configuration de la connexion

Cette étape ne se réalise qu'une seule fois pour chaque port USB du PC.

APRÈS AVOIR OUVERT LE LOGICIEL D'ADMINISTRATION :
Connectez l'outil LCD sur la carte mère sous tension puis relier
le câble USB sur un port USB du PC disponible.

Sélectionnez USB dans l'onglet "**Communication**"



Lancez "**Actualiser**".

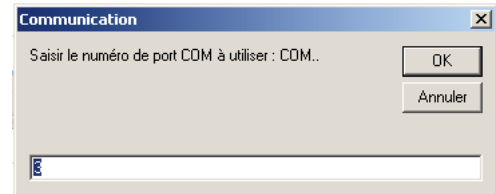
Si la communication est impossible, ouvrir dans Windows : Panneau de configuration / Système / Gestion des périphériques.

Etendre l'arborescence des ports (COM et LPT)
Identifiez le numéro de port com appelé E4000 USB.

Sélectionnez "Port COM" dans l'onglet "**Communication**"
Indiquez le numéro de port com identifié précédemment et
validez.



Si Windows demande l'installation d'un driver, choisir "*installer à partir d'une liste ou d'un emplacement spécifique*" puis naviguez jusqu'au répertoire "DRIVERS" situé à l'emplacement de l'installation du logiciel d'administration.
(Par défaut : C:\program files\nanosense)



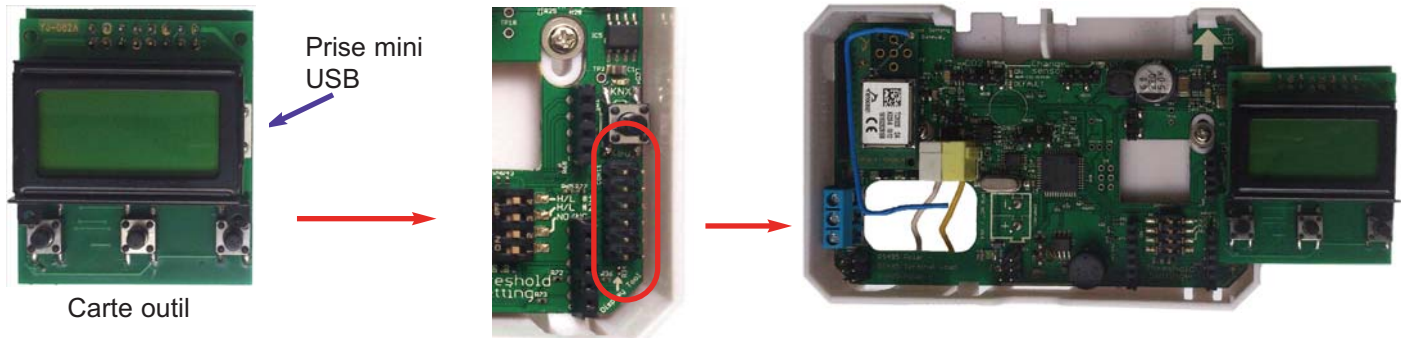
CONNEXION

Connexion de la carte outil

Établissement de la communication

- Carte mère sous tension :

- > Connecter la carte outil sur la carte mère.
- > Connectez la carte outil à un PC par le câble USB.
- > Ne pas rentrer dans les menus de l'écran par des appuis sur les boutons.
- > Le câble USB connecté, l'écran doit afficher **USB CONNECT**.



Carte outil

- Carte mère hors tension :

- > Connecter la carte outil sur la carte mère.
- > Enlever les modules capteur de gaz
- > Connectez la carte outil à un PC par le câble USB.
- > Ne pas rentrer dans les menus de l'écran par des appuis sur les boutons.
- > Le câble USB connecté, l'écran doit afficher **USB CONNECT**.

CONNEXION

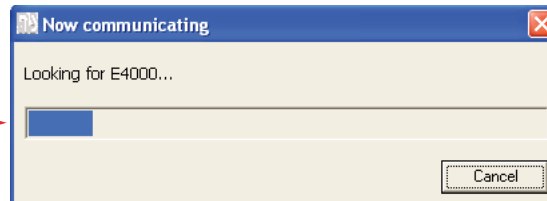
Connexion de l'appareil (suite)

- Cliquez sur le bouton “**Actualiser**” : La connexion avec l'appareil s'établit et celui-ci est interrogé. Une barre de progression indique l'avancement.



Touche
Actualiser

Barre de
progression

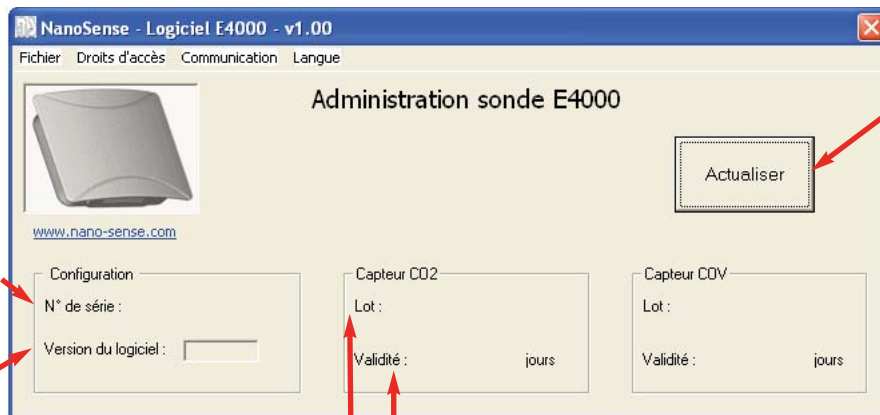


Touche
d'annulation

UTILISATION

Présentation de l'interface

Ecran principal



Numéro de série
de l'appareil

Version logicielle
cliquez pour mettre à
jour (*)

Touche '**Actualiser**'
Interroge l'appareil

(*) : Les mises à jour sont réservées aux personnes autorisées, possédant le mot de passe. Voir chapitre 'mises à jour'

Validité : indique le temps de validité restant du capteur de CO2.

Lot

Indique le lot de fabrication (Année, mois, lot)

Présentation de l'interface (suite)

Menu Fichier

Cocher pour activer le téléchargement automatique

Le logiciel recherchera les mises à jour sur Internet à chaque lancement et vous proposera de les installer.



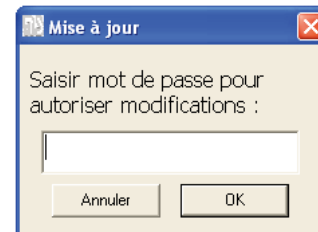
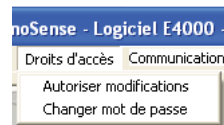
UTILISATION

Présentation de l'interface (SUITE)

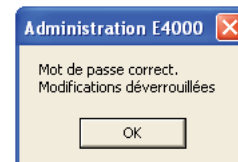
Menu Droits d'accès

Saisir le mot de passe pour autoriser les modifications

Modifier le mot de passe

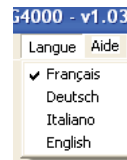


Saisie du mot de passe
(Mot de passe par défaut : E4000)



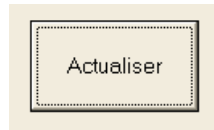
Langues

Choisir la langue dans le menu déroulant. Pour tout changement il est nécessaire de redémarrer le logiciel.



Actualisation

Actualisation



La touche '**Actualiser**' permet de récupérer les informations suivantes de l'appareil :

- Numéro de série
- Versions du logiciel
- Validité du capteur de CO2
- Numéro de lot du capteur de CO2
- Validité du capteur de COV
- Numéro de lot du capteur de COV

Ces informations sont affichées dans les champs correspondants.

Configuration	
N° de série :	
Version du logiciel :	<input type="text"/>

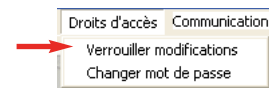
Capteur CO2	
Lot :	
Validité :	jours

Capteur COV	
Lot :	
Validité :	jours

UTILISATION

Droits d'accès et mot de passe

Pour verrouiller à nouveau l'accès, sélectionnez '**Vérouiller modifications**' qui remplace '**Autoriser modifications**' dans le menu '**Droits d'accès**'.

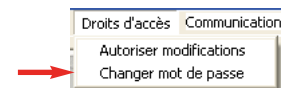


NOTE : Après avoir quitté le logiciel, il reviendra automatiquement en mode " Verrouillé " lors de son prochain lancement.

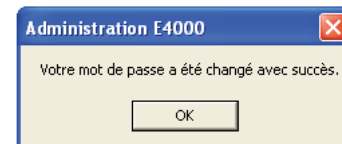
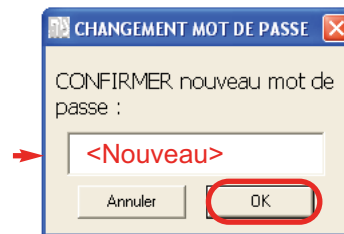
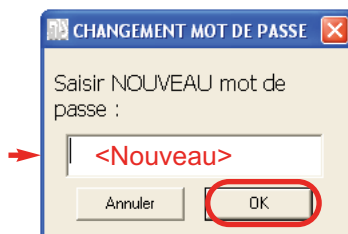
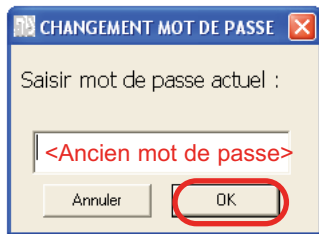
Modification du mot de passe :

Sélectionnez '**Changer mot de passe**' dans le menu :

Il faut alors saisir le mot de passe courant (par défaut : **E4000**), puis le nouveau mot de passe que vous devrez confirmer par une seconde saisie.



NOTE : Il est possible de saisir un mot de passe vide pour désactiver la protection



Droits d'accès et mot de passe (suite)

Saisie du mot de passe :

Certaines opérations ne sont accessibles qu'aux utilisateurs autorisés, et sont protégées par un mot de passe.

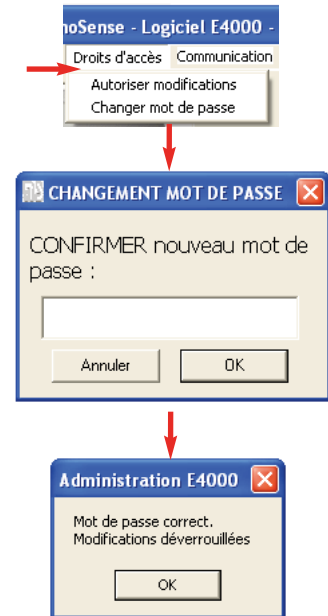
Lors de la première utilisation, le mot de passe est par défaut : **"E4000"** . Pensez à le modifier (voir page suivante)

Pour accéder à la mise à jour, sélectionnez **"Autoriser modifications"** dans le menu **"Droits d'accès"**.

Le logiciel demande alors de saisir le mot de passe de déverrouillage. Saisissez-le puis cliquez sur **'OK'**

Si le mot de passe saisi est correct, une fenêtre confirme le déverrouillage.

Fonction	Actualiser	Logiciel	Langue	MAJ auto
Avec mot de passe		✓		
Sans mot de passe	✓		✓	✓



UTILISATION



Mises à jour : Logiciel de l'appareil

Mise à jour du logiciel :

Pour transmettre une mise à jour, le mot de passe est nécessaire.

> 1ère étape : Contrôle de la version installée

Après une actualisation, dans le cadre '*Configuration.*', le champ "*Version du logiciel*" indique le numéro de version présente dans l'appareil.

Après actualisation, une icône  indique que la version de logiciel embarquée de l'appareil correspond à la version installée sur le PC. Dans le cas contraire, la transmission de la mise à jour est recommandée, ce qui vous est indiqué par l'icône .

> 2ème étape : Installation sur l'ordinateur

Lorsque une nouvelle version du logiciel embarqué est disponible, il est possible de la charger sur votre PC à partir de la console d'administration.

Vous pouvez activer la mise à jour automatique (Fichier/ Activer la mise à jour automatique) qui vous préviendra au démarrage de la disponibilité d'une mise à jour.

A noter que cette activation permet aussi de mettre à jour le logiciel d'administration lui-même de façon automatique si vous disposez des droits d'administration (cession Windows avec des droits).

Mises à jour : Logiciel de l'appareil (Suite)

> 3ème étape : Transfert à l'appareil

- Cliquez sur le champ **“version du logiciel”** pour comparer la version de logiciel embarqué de l'appareil avec celle qui est prête à être envoyée.

- Cliquez sur **“Envoyer”** pour lancer la mise à jour. Confirmez votre action.

La barre de progression indique l'avancement du transfert, accompagné d'une estimation du temps restant.

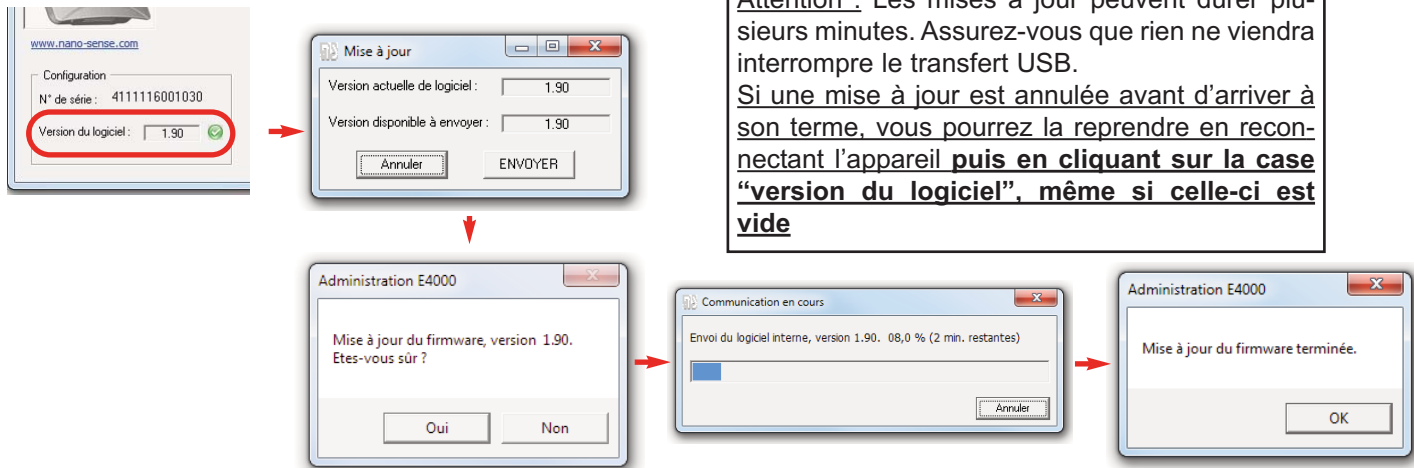


TABLE OF CONTENTS

TITLE	PAGE
OVERVIEW	24
Management software	24
System Requirements	25
INSTALLATION	26
Installation menu	26
location	27
USB Driver	28
STARTING	30
Starting the software	30
CONNEXION	31
Configuration	31
Tool board connection	32
Connecting the unit	33
UTILIZATION	34
Understanding the Interface	34
Refresh	37
Access rights and password	38
Updates: Device firmware	40

ENGLISH

OVERVIEW

Management software

The management software of the E4000 probe and the G4000 Gateway allows to do the following:

- Device identification (serial number)
- Identification of gas sensors (batch number) (For E4000 only)
- Consultation of valid time remaining gas sensors (For E4000 only)
- Updates to the device software (firmware), to upgrade the unit.

- Updates Administration Software

This software runs on a Personal Computer that communicates with the device via USB.

This software is not compatible with MACs.

System Requirements

PC :



Operating system Windows 98 / Me / NT / 2000 / XP / Vista or windows 7.

USB1 or USB2

A cord with a mini USB plug



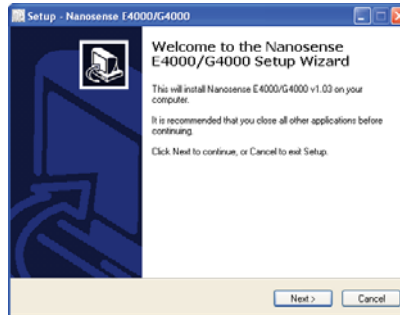
INSTALLATION

Installation menu

The software is downloaded from the NanoSense website.

Start the installation before connecting the tool card by clicking on  SetupAdminE4000.exe

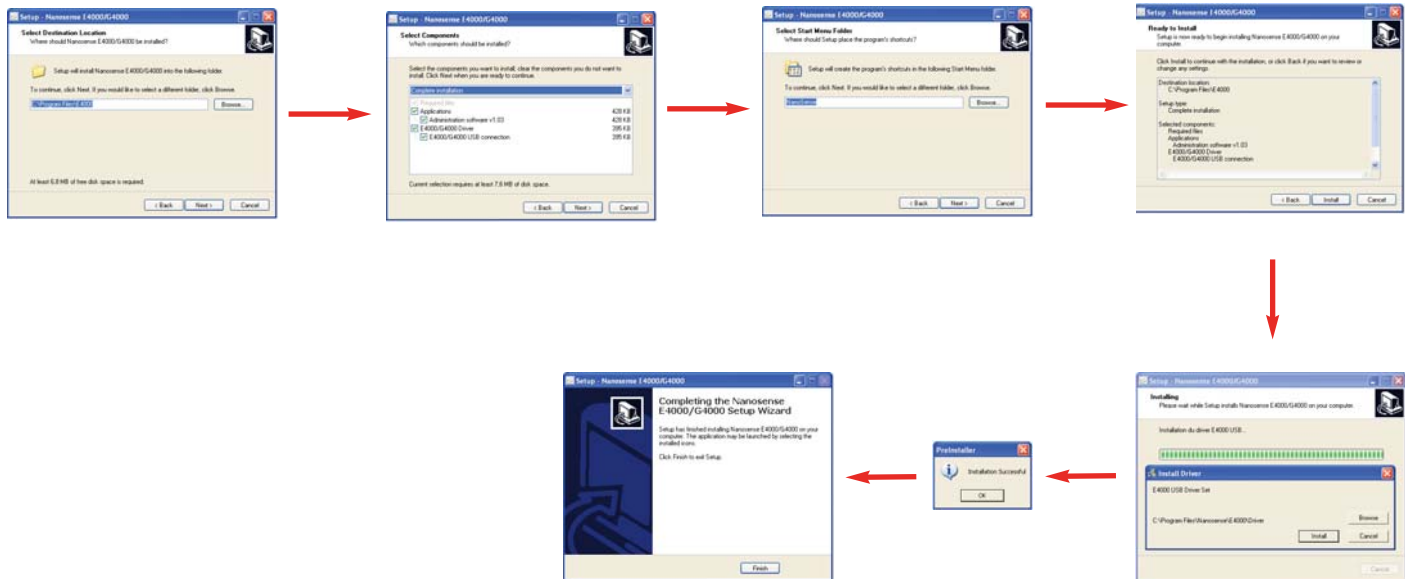
The **installation menu** appears:



INSTALLATION

Location

Then select the installation location where you want to install it and start menu folder:



INSTALLATION

USB Driver

At the first USB connection, the PC will install the corresponding USB driver:

1 : Installation if files



2 : Installation of driver



END OF INSTALLATION

STARTING

Starting the software

launching

Launch the software from the Administration menu.



Updated

If you're online, you can install any updates that will be proposed by replying YES.



Software

The software window appears.



Configuration

Configuring the connection

This step is done only once for each USB port of a PC.

AFTER OPENING THE MANAGEMENT SOFTWARE :

Connect the LCD tools on the powered motherboard and connect USB cable to an available USB port of the PC.

Select USB in "**Communication**"



Run "**Update**".

If communication is not possible, open in Windows: Control Panel / System / Device Management.

Extend the ports tree (COM & LPT)

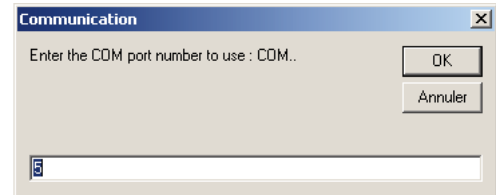
Identify the com port number called E4000 USB.

Select "COM Port" in "**Communication**"

Indicate the number of com port previously identified and validated.



If Windows asks to install a driver, choose "Install from a list or specific location" and browse to the folder "DRIVERS" at the location of the installation of management software .
(Default: C: \ program files \ nanosense)



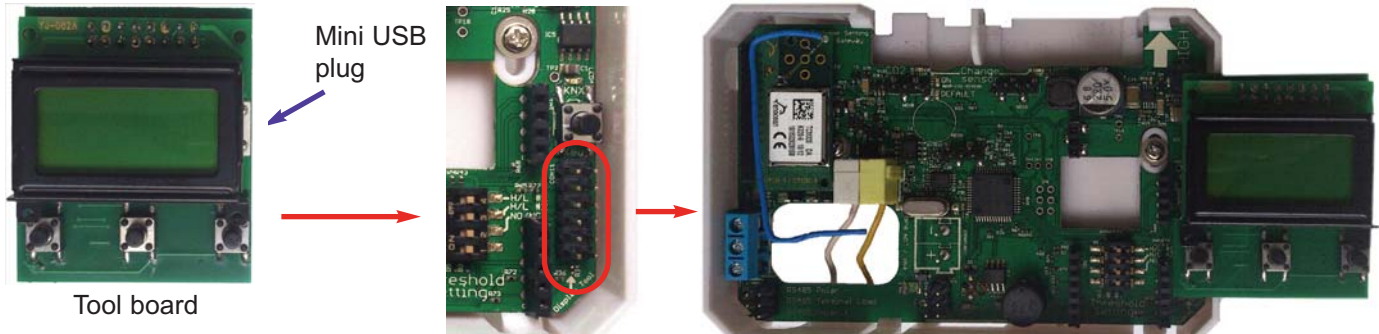
CONNEXION

Tool board connection

ESTABLISHING communication

- Motherboard powered:

- > Connect the tool board on the motherboard.
- > Connect the tool to a PC through the USB cable.
- > Do not get into the screen menus by pressing buttons
- > The USB cable connected, the screen must display **USB CONNECT**.

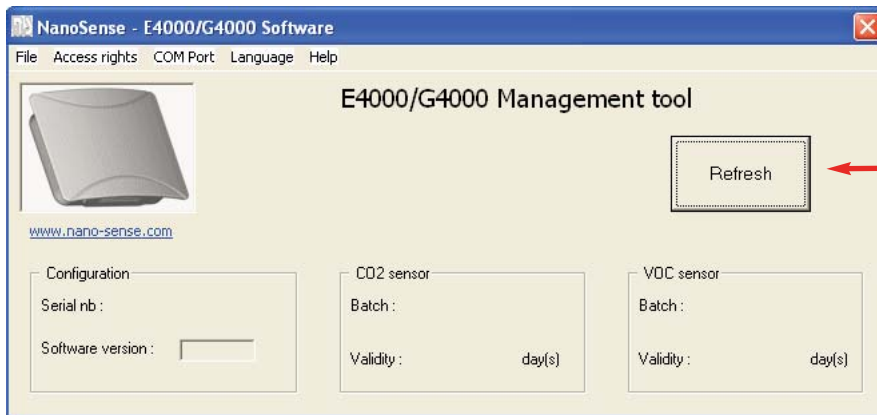


- Motherboard unpowered:

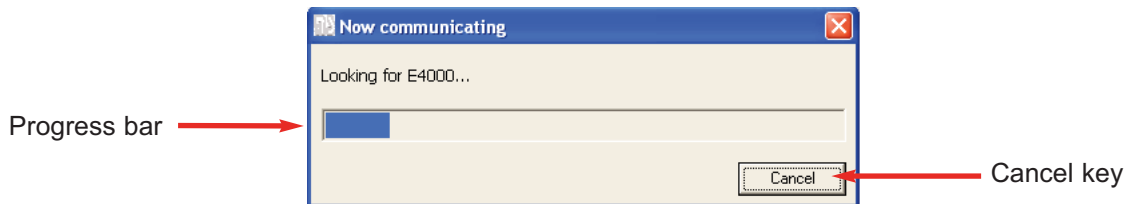
- > Connect the tool board on the motherboard.
- > Disconnect all gas sensor modules.
- > Connect the tool to a PC through the USB cable.
- > Do not get into the screen menus by pressing buttons
- > The USB cable connected, the screen must display **USB CONNECT**.

Connecting the unit

- Click the **"Refresh"** button: The connection to the device is established and it is interrogated. A progress bar indicates the progress.



Refresh button



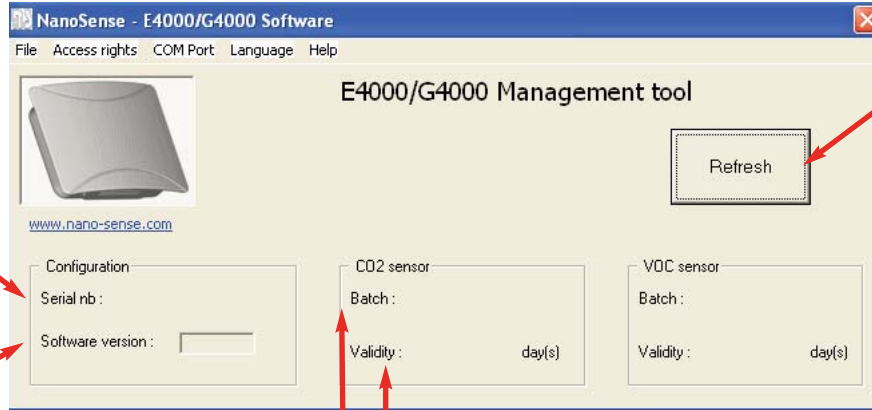
Progress bar

Cancel key

UTILIZATION

Understanding the Interface

Main screen



Serial number
of the device

Firmware version
Select to update (*)

Refresh button
Interrogates the
device

(*) : Updates are restricted to authorized persons, with the password. See «**updates**» chapter

Validity : Indicates the remaining life time of the CO2 sensor.

Batch

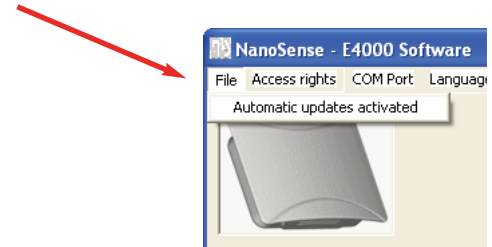
Indicates the manufacturing batch (Year, month, batch)

Understanding the Interface (continued)

File Menu

Check to enable the automatic download

The software will search for updates on the Internet at each launch and will offer to install them.



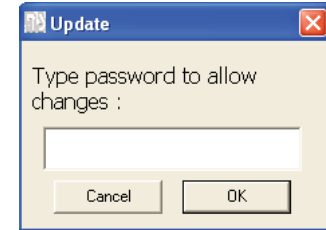
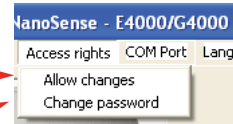
UTILIZATION

Understanding the Interface (continued)

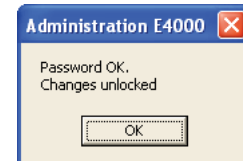
Access rights Menu

Enter the password to allow changes

Modify the password

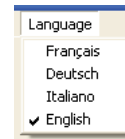


Entering the password
(Default password : E4000)



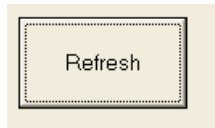
Languages

Choose the language in the scrolling menu. It is necessary to restart the software for each change .



Refresh

Refresh



Pressing the «**Refresh**» key to retrieve the following information from the device:

- Serial
- Firmware Versions
- Remaining life of CO2 sensor
- Batch number of the CO2 sensor
- Remaining life of VOC sensor
- Batch number VOC sensor

This information is displayed in the appropriate fields.

Configuration	
Serial nb :	
Software version :	<input type="text"/>

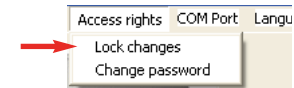
CO2 sensor	
Batch :	
Validity :	day(s)

VOC sensor	
Batch :	
Validity :	day(s)

UTILIZATION

Access rights and password

To relock access, select '**Lock Changes**' which replaces '**Allow Changes**' in '**Access rights**' menu.

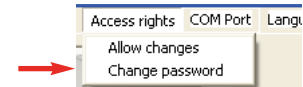


NOTE: After leaving the software, it will automatically switch to "locked" at its next launch.

Password change :

Select '**Change Password**' from the menu:

The current password must be entered (default: E4000), then the new password. A second seizure will be necessary to confirm .



NOTE: You can enter an empty password to disable protection



UTILIZATION

Access rights and password (continued)

Entering the password :

Some operations are available only to authorized users, and are protected by a password.

At first use, the default password is : "E4000". Remember to change it (see next page)

To access the update, select "Allow change" in the "access rights" menu.

The software asked to enter the password to unlock. Enter it and click 'OK'

If the entered password is correct, a window confirms the unlocking.

Function	Refresh	Firmware	Language	Auto update
With password		✓		
Without password	✓		✓	✓



UTILIZATION



Updates: Device firmware

Update device firmware:

To send an update, the password is required.

> Step 1: Check the installed version

After an update, in the 'Settings' frame, The "Firmware Version" indicates the version number in the device.

After updating, an icon  indicates that the embedded firmware version of the device corresponds to the version installed on the PC. Otherwise, an update is recommended, which is indicated by the icon .

> Step 2: Install on the computer

When a new firmware version is available, you can download it onto your PC from the management console. You can enable automatic updates (File / Enable automatic update) which will notify you of the availability of an update at start.

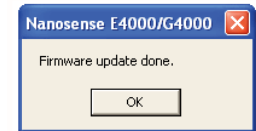
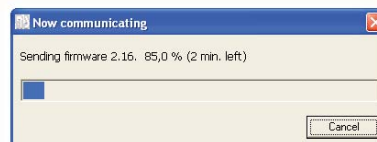
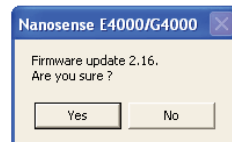
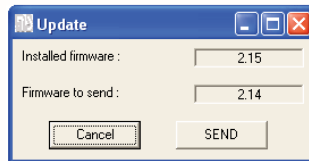
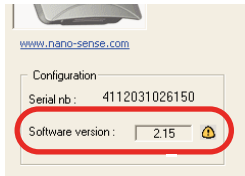
Note that this activation can also update the management software itself automatically if you have administrative rights (Windows session with rights).

UTILIZATION

Updates: Device firmware (continued)

> Step 3: Transfer to device

- Click on the "**software version**" to compare the the device firmware version with the one that is ready to be sent.
- Click "**Send**" button to start the update. Confirm your action.
The progress bar indicates the progress of the transfer, with estimated remaining time.



Warning: The updates can take several minutes. Make sure that nothing will stop the USB transfer.

If an update is canceled before coming to completion, you can resume it by reconnecting the device and clicking the box "software version", even if it is empty